

# Compte rendu d'observation

Soirée du 05/03/2022.

Heure : de 20h30 à 2h30.

Lieu : Site de Aix les Orchies.

Matériel utilisé : Dobson 406mm Starfinder Meade.

Oculaire : 14mm ES 100°, ES 5,5 100°

Filtre UHC optolong et Skyglow.

Conditions d'observations : Turbulence : 3

Transparence : 4 (passage de voiles nuageux)

Pollution lumineuse : 4

Température entre 0° et -3°

Photos et dessins en illustration : Frédéric Baelde  
ASTRO59.org



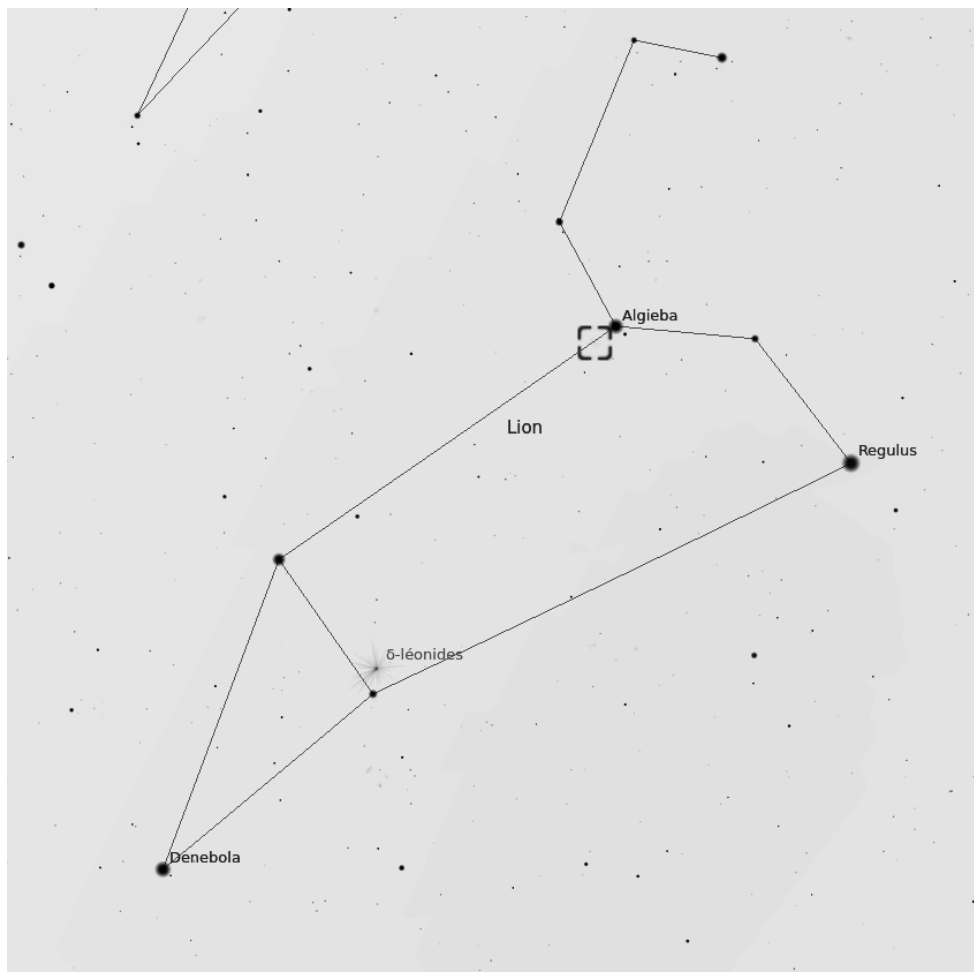
## Première partie de soirée :

A notre arrivée sur le site, le ciel était dégagé mais extrêmement laiteux.

Seul quelques zones sont épargnées et quelques constellations sont accessibles...

Nous profitons avec Olivier pour y observer quelques classiques très accessibles entres quelques poses chocolat chaud.

## NGC3226/NGC3227 :



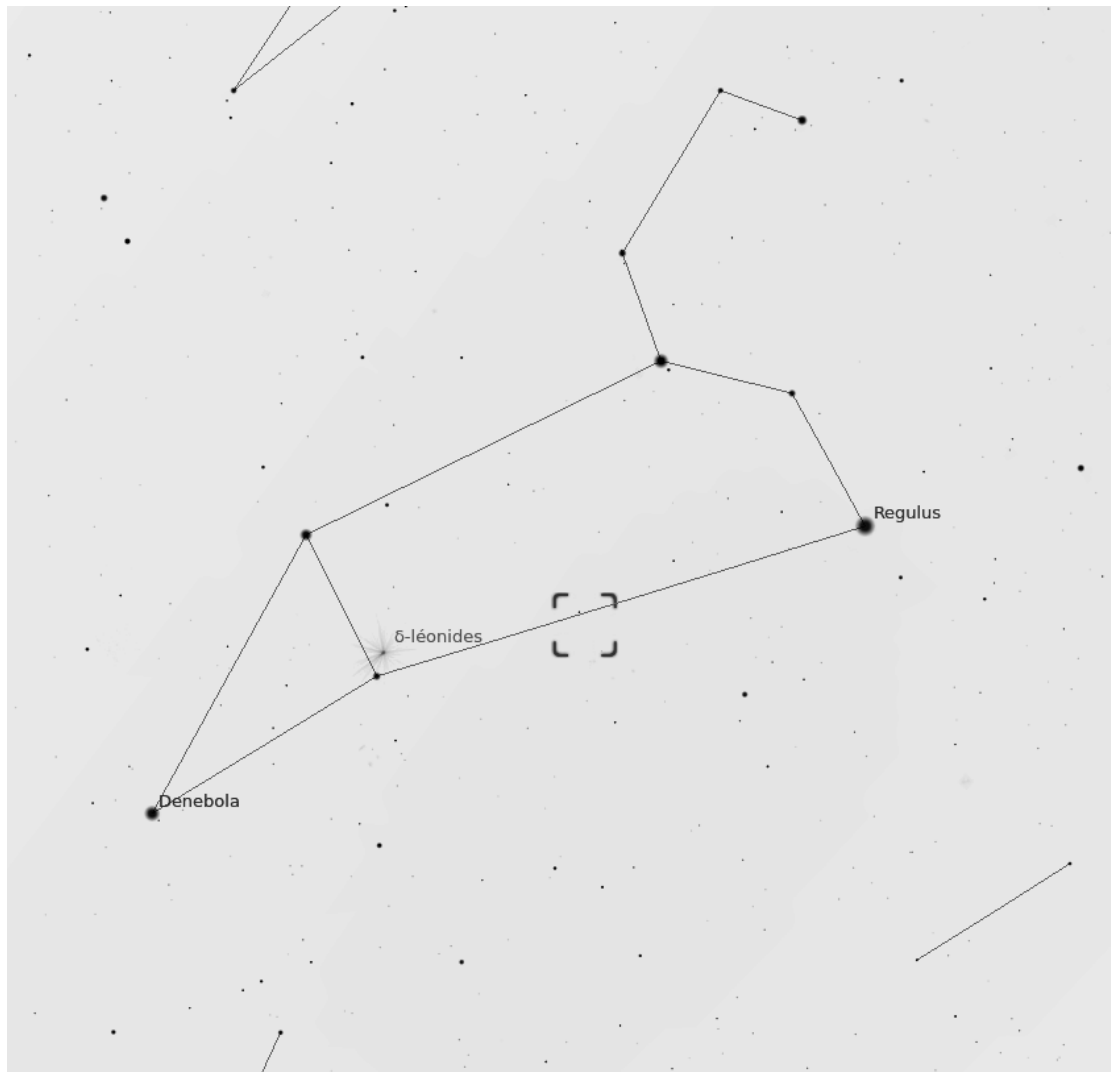
Situés à gauche de Algiéba du Lion, ce couple galactique est relativement facile a pointer.

Dans l'ES14mm les deux galaxies NGC3226 et NGC3227 semblent identiques et collé l'une à l'autre. Elles sont lumineuses et leurs noyaux sont contrastés.



# NGC3367 NGC3377

Elles sont situées a proximité de l'étoile 52 Leo :



Je les dessine avec l'ES14mm et le filtre Skyglow les galaxies sont évidentes, NGC3367 est bien plus lumineuse et présente une forme ovalisée.



NGC3338

Toujours a proximité de l'étoile 52 Leo (ou kLeo), je dessine NGC3338.

A l'ES14mm elle est évidente avec une forme elliptique.



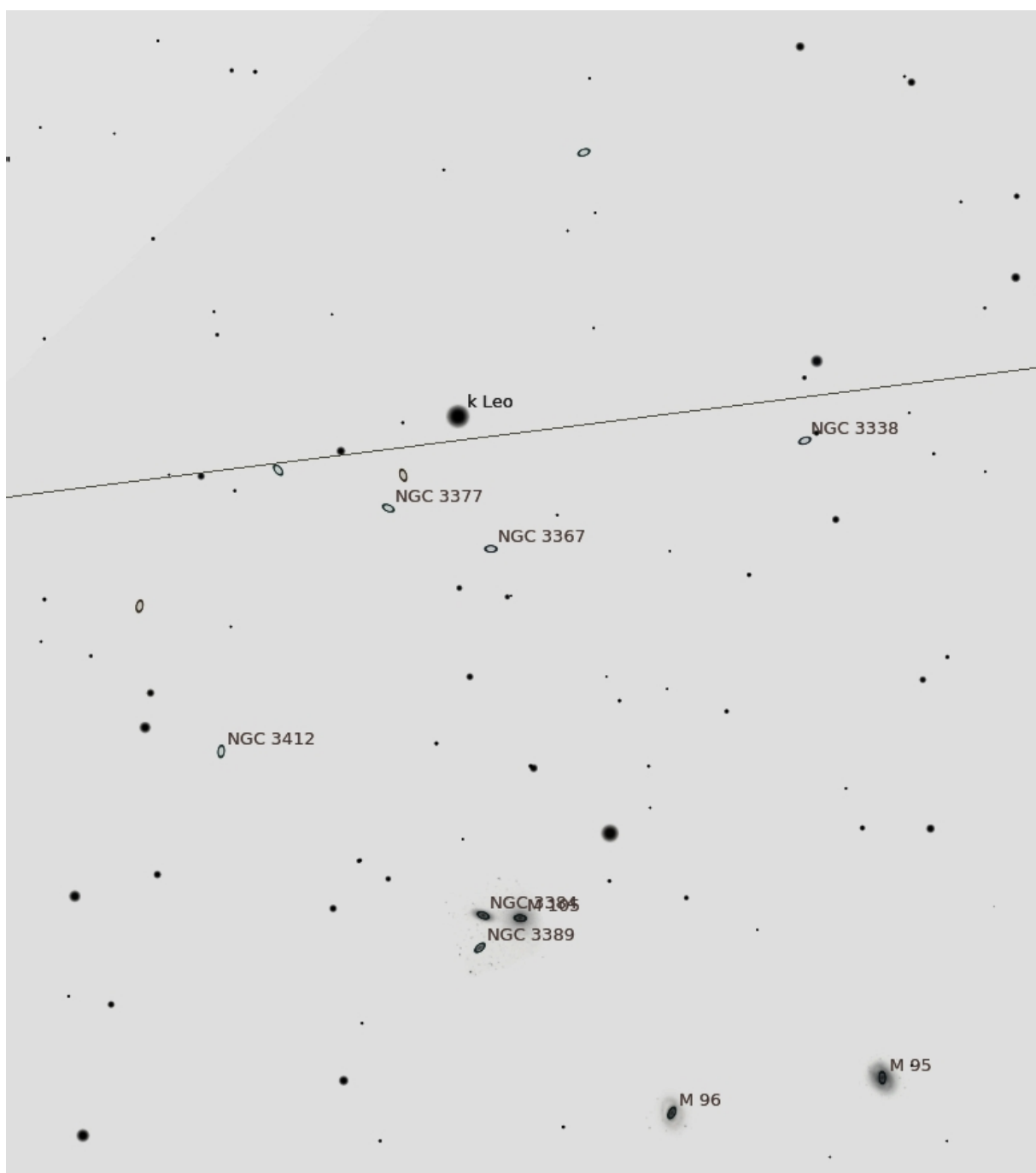
NGC3338 au T406

NGC3412

Toujours dans le même secteur, On trouve NGC3412  
c'est une galaxie lenticulaire avec un noyau assez marqué.  
J'utilise l'ES14 et le filtre Skyglow pour la dessiner .



NGC3412 auT406



## Groupe M105

Ce petit ensemble galactique est lumineux et assez esthétique.

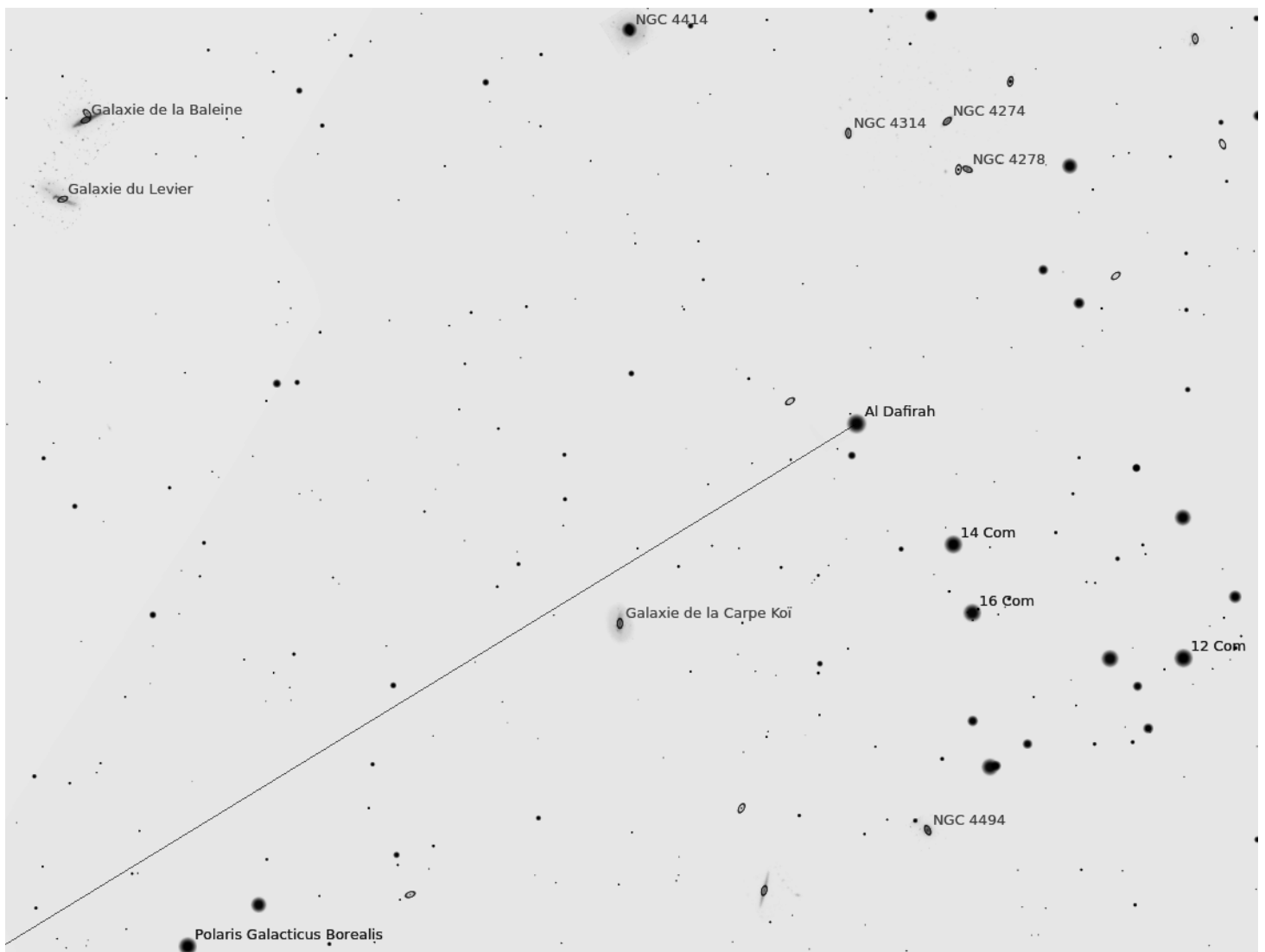
Avec l'ES14 on observe NGC3384 et M105 très lumineuse et NGC3389 beaucoup plus faible et diffuse.



# NGC4314 NGC4278 NGC4274

Situé non loin de Melotte 111 on peut observer un groupe de galaxies qui sont visibles dans un champ de vision d'environ 2°.

Avec l'ES14mm on distingue facilement NGC4274 et NGC4278 ainsi que NGC4314 et NGC4245 qui se situent à l'extrémité du champ de l'oculaire.



## NGC4631 et NGC4656



NGC4631 au T406

Avec l'ES14mm cette galaxie est impressionnante ! Elle traverse l'oculaire de part en part et on commence à percevoir quelques nodosités près du centre galactique.

C'est une galaxie longue et lumineuse et visible dans tout types d'instruments sous un bon ciel.

J'ai déjà eu l'occasion de la dessiner sous l'excellent ciel corrézien avec une simple lunette de 70mm.



NGC4631 Astrotech70mm

## NGC4656

Toujours à l'ES 14mm elle est facile à observer et sa forme caractéristique est bien visible.

A faible grossissement ,il est possible de voir NGC4631 et NGC4656 dans le même champ oculaire.



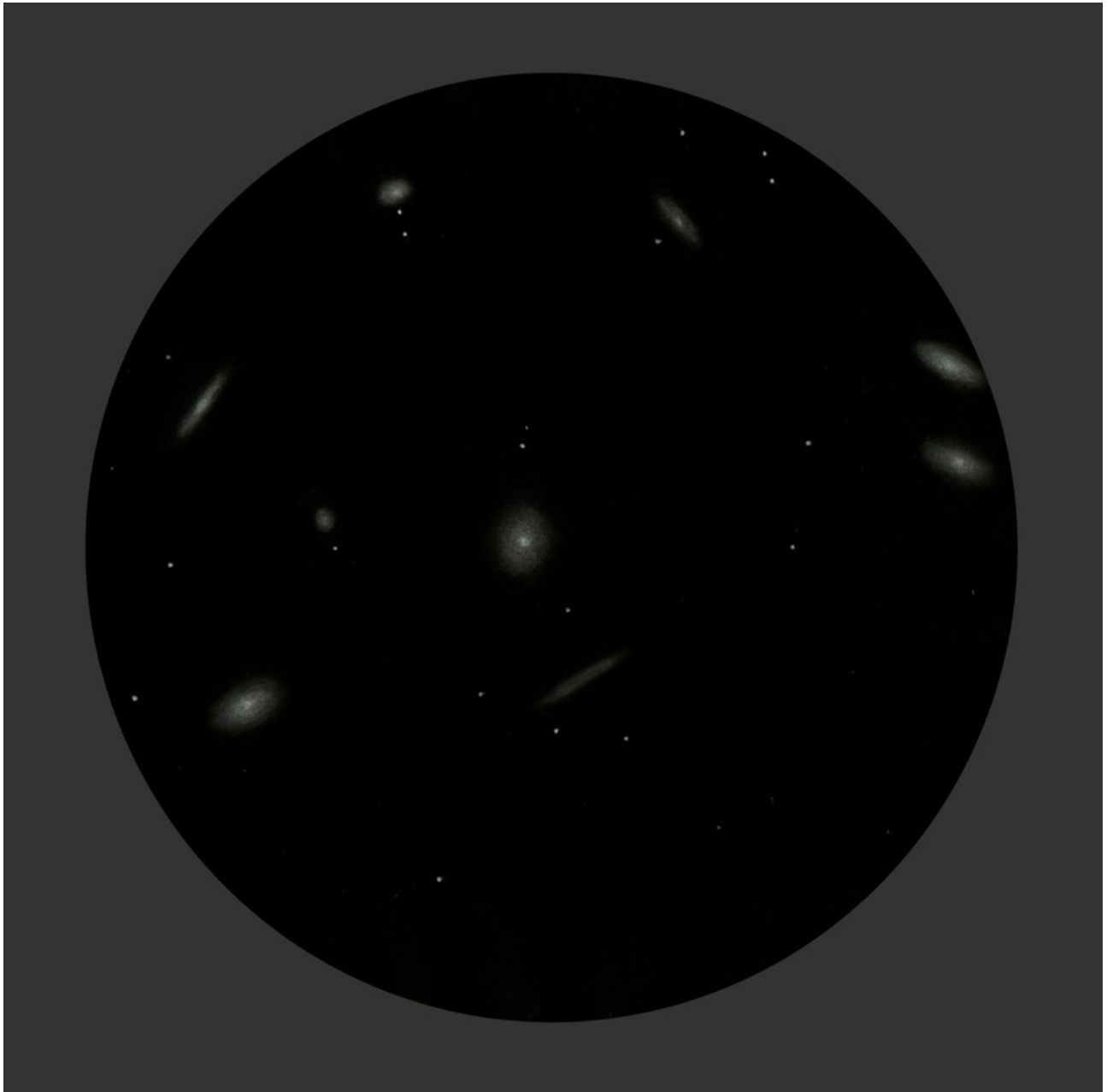
NGC4656 au T406

## La chaîne de Markarian

C'est un incontournable du ciel de printemps, Située dans la constellation de la Vierge : La fameuse Chaîne de Markarian.

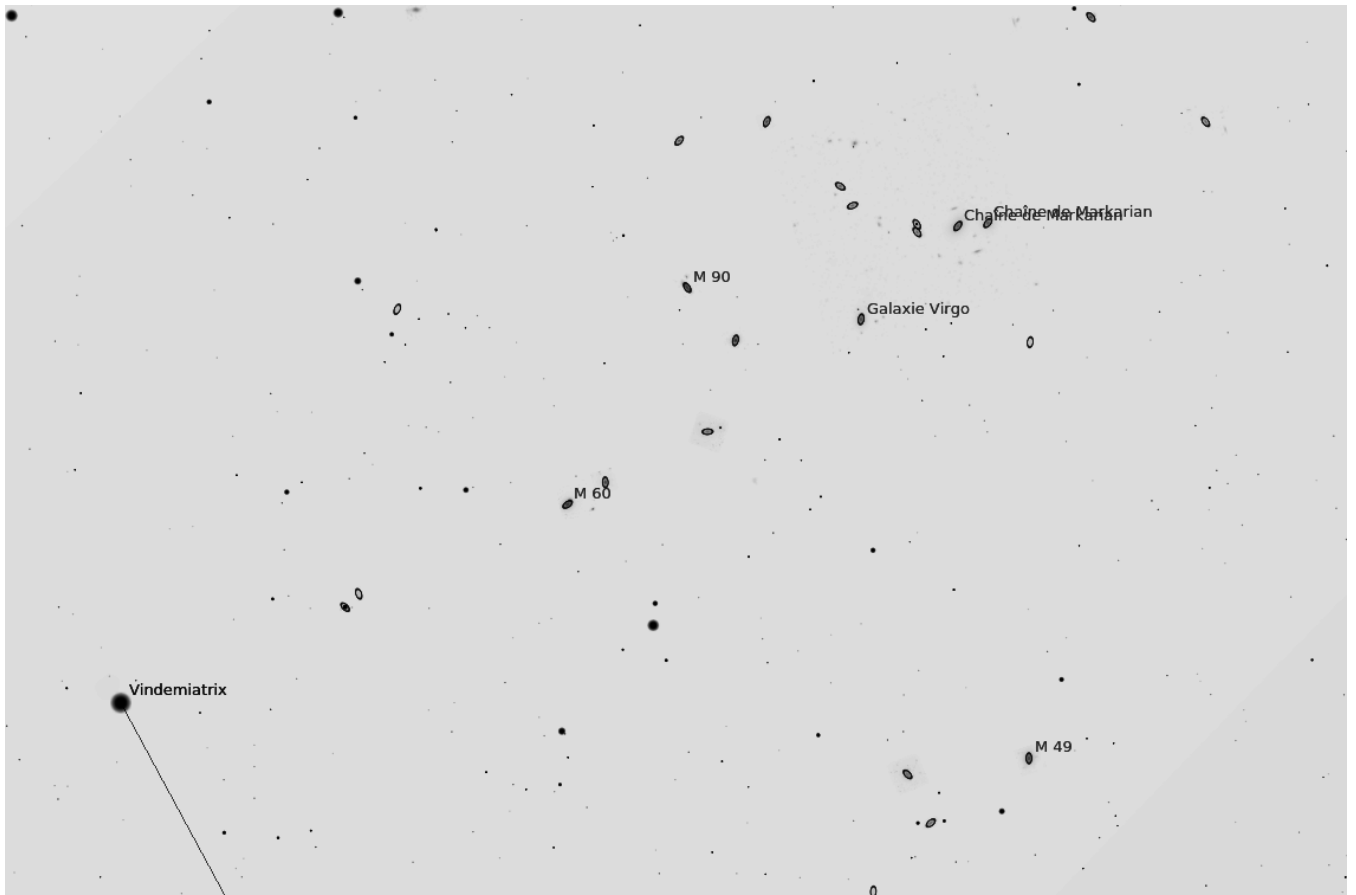
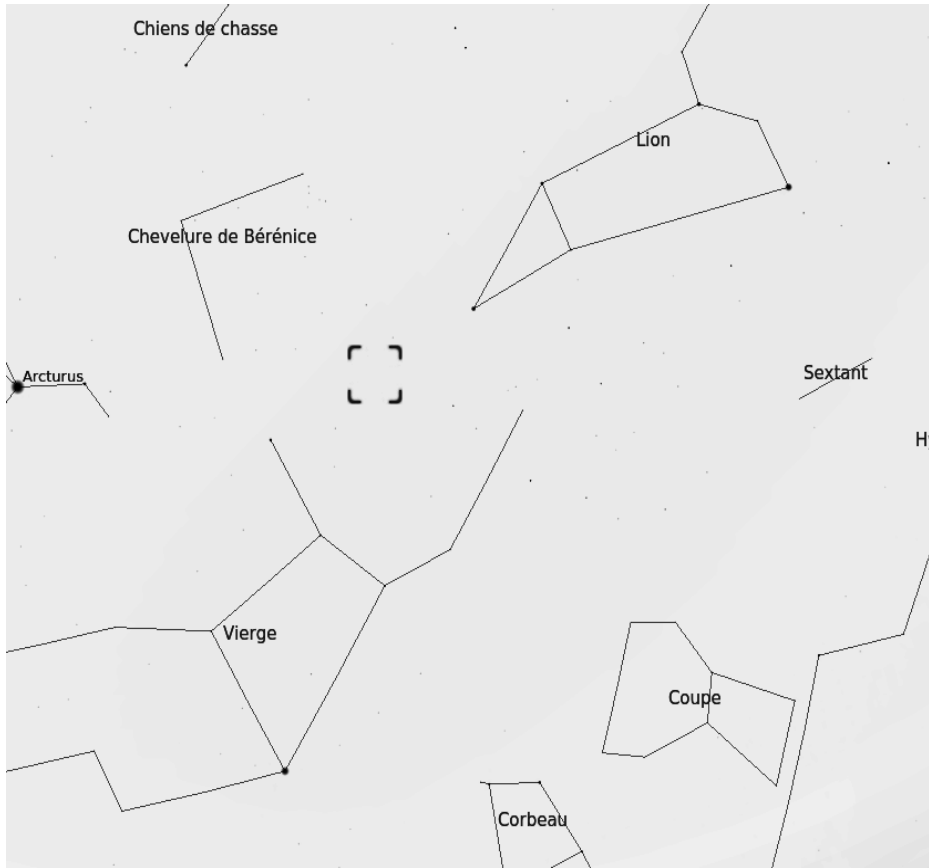
Neufs galaxies dans le champ de l'oculaire ! M86 pour la plus visible au centre du dessin, suivie par M84, NGC4388,

NGC4387, NGC4402, NGC4438, NGC4435, NGC4425,  
NGC4413, NGC4437.



La chaîne de Markarian au T406 (sous un bon ciel)

Il est préférable d'utiliser un faible grossissement pour  
appréhender l'ensemble de l'amas.



Le télescope ,les cartes tout est maintenant recouvert de givre (même ma capuche..)

Il est temps de remballer le matériel, mais pas sans un petit tour du côté de quelques classiques (avec l'ES5,5) comme M51, M3, M13 et surtout ma préféré NGC4565 !

C'est toujours aussi impressionnant de pouvoir observer avec un bon grossissement, les objets sont évidents, lumineux et remplissent tout le champs de vision...

Encore une belle nuit d'observation, seulement à 25minutes de la maison !





La chaîne de Markarian et M87 chambre de Schmidt 200mm

(photo: Olivier Derache et Frédéric Baelde.)



NGC4631 au T500



